

- Deux financements complémentaires par le programme RESSAC obtenus par le consortium GxABT, ENSET, PALLISCO, pour renforcer le volet recherche appliquée de l'action, portant notamment sur l'étude des besoins en lumière des plantules, les mécanismes de conservation des graines et la détermination des bilans « carbone » et financier des plantations ;
- Un financement complémentaire du programme PPECF obtenu par le consortium GxABT, ENSET, PALLISCO, Université de Yaoundé I, AlpiCAM-GrumCAM et Nature plus, pour installer des vergers à graines d'espèces phares.

3 IMPLICATION DE L'ADMINISTRATION EN CHARGE DES FORÊTS ET DU SECTEUR FORESTIER PRIVE

- Mise en place d'un Dispositif de Coordination Technique et de Suivi-évaluation (DICOSE) par Décision N°0316/ MINFOF/SETAT/SG/DCP du 06 avril 2023 ;
- Implication de l'administration forestière dans la mise en œuvre des activités du projet : plusieurs rencontres, échanges et visites de terrain réalisés avec les responsables du MINFOF et de l'ANAFOR ;
- 4 sessions du DICOSE ont été tenues et 2 visites de terrain effectuées par le MINFOF ;
- 2 ateliers de réflexion sur les mesures réglementaires incitatives en faveur de la restauration du couvert forestier ont été organisés : atelier de relecture de la Circulaire n° 086 du 15 mai 2026 a la houlette du MINFOF, et atelier de réflexion sur la mise en œuvre du Programme National de Développement des Plantations Forestières (PNDPF) en collaboration avec l'ANAFOR et la GIZ ;
- 5 voyages d'échanges organisés impliquant les acteurs du secteur forestier privé et l'administration autour des questions de la restauration (visite des pépinières, visite des plantations, échanges, ...)
- Etude sur l'état des lieux de la réglementation relative à la plantation de bois d'œuvre au Cameroun ;
- Outre les quatre entreprises forestières encadrées par le projet, d'autres entreprises/organismes installés au Cameroun (Dino&Fils et Fipcam, Global Conservation, CAFEN) et à l'internationale (Interholco, Keflico, AEH) ont manifesté un intérêt pour les activités de reboisement.



4 IMPLICATION DES COMMUNAUTÉS RIVERAINES

- 317 riverains recrutés et formés sur la collecte des semences forestière, la production des plants en pépinière et l'installation des plantations forestières (emplois directs et saisonniers) ;
- 4 Comités Paysans Forêts (CPF) formés sur l'identification et la collecte des semences forestières (102 riverains) ;
- 27 communautés riveraines impliquées, y compris les jeunes, femmes et de peuples autochtones ;
- 7 jardins de cases enrichis en essences commercialisables et en produits forestiers non ligneux (Andok, rondelle, Mubala, ...) dans les villages riverains.



5 CAPITALISATION, PARTAGE D'EXPÉRIENCES ET DIFFUSION.

- Rédaction et diffusion de 16 articles présentant les activités du projet sous forme de newsletter sur le site de l'ATIBT et de Gembloux Agro-Bio Tech ;
- Animation des plateformes numériques des partenaires du projet (Instagram, Facebook, X, LinkedIn) publiant régulièrement des news et des vidéos ;
- Production de 4 vidéos présentant les activités du projet ;
- Production du Journal écologique pour les enfants en collaboration avec le CAFEN ;
- Production d'un documentaire de 26 min. présentant l'ensemble des activités du projet ;
- Participation à la journée Internationale des Forêts, édition 2025 à Douala, sous l'égide du Ministère des Forêts et de la Faune ;
- Participation à 4 Conférences internationales : 20e Réunion des Parties du Partenariat pour les Forêts du Bassin du Congo à Kinshasa, la 1^{ère} Conférence Internationale sur l'Afforestation et le Reboisement à Brazzaville, le Forum de l'ATIBT à Anvers et l'atelier régional « chaînes de valeur Durables 2024 » à Douala.

UFA
R E F O R E S T

**ENRICHIR LES FORÊTS
POUR UNE GESTION
DURABLE ET INCLUSIVE**



UN PROJET PARTICIPATIF ET INCLUSIF

Le projet UFA-REFOREST Cameroun (Contrat de subvention UE n° CRIS 2020/419-588) est mis en œuvre depuis mars 2022 sous la coordination de l'Association Technique Internationale des Bois Tropicaux (ATIBT), en partenariat avec Gembloux Agro Bio Tech (Université de Liège), Nature+ et l'ENSET de l'Université de Douala. Il bénéficie du soutien de l'Union européenne et s'inscrit dans la continuité des actions du Programme d'Amélioration de la Gouvernance en Milieu Forestier (PAMFOR), du Programme Indicatif National (PIN) du 11^{ème} Fonds Européen de Développement (FED) du Cameroun et du précédent Programme National de Reboisement (PNR) géré par l'Agence Nationale d'Appui au développement Forestier (ANAFOR) porté par le Ministère des Forêts et de la Faune (MINFOF).

Conçu comme une initiative pilote de restauration du couvert forestier et du maintien des populations d'espèces commerciales dans les UFA, le projet UFA-Reforest vise à améliorer la gestion durable des ressources naturelles à travers un enrichissement participatif et inclusif dans les UFA gérées par les sociétés forestières du Cameroun.

Son approche repose sur trois principes fondamentaux :

- **Technique**, par l'amélioration des itinéraires sylvicoles et la mise en place de systèmes modernes de gestion des pépinières et de leur suivi ;
- **Scientifique**, grâce à la capitalisation de données acquises sur le long terme et la recherche appliquée sur la performance des essences locales ;
- **Inclusif et participatif**, via l'implication directe du MINFOF, des entreprises forestières, des communautés locales, des ONG, des institutions académiques nationales et internationales.



DES CIBLES CLAIREMENT DÉFINIES

Lors du montage du projet, 5 résultats ambitieux, assortis d'indicateurs objectivement vérifiables ont été définis :

- 1 21.500 trouées d'abattage dans les Unités Forestières d'Aménagement sont enrichies en espèces locales, et 100 ha font l'objet de plantations en plein ;
- 2 Un système de monitoring capitalise les résultats des plantations réalisées au Cameroun et assure le suivi de la performance des enrichissements réalisés dans le cadre du projet ;
- 3 L'administration forestière en charge des aspects sylvicoles est associée au projet et est informée sur sa mise en œuvre et ses résultats ;
- 4 Le secteur forestier privé et les communautés riveraines sont étroitement associés aux activités du projet ;
- 5 Les résultats du projet sont capitalisés et diffusés.



DES BÉNÉFICIAIRES MULTIPLES

Le projet encadre les acteurs impliqués dans l'aménagement forestier et la gestion des ressources forestières, plus spécifiquement 4 entreprises forestières pilotes (PALLISCO, AlpiCAM-GrumCAM, SEFAC, SEEF) et, plus globalement, l'ensemble du secteur forestier privé au Cameroun.

Par ailleurs, le projet associe étroitement :

- 1 Le Ministère des Forêts et de la Faune (MINFOF) et ses entités décentralisées en charge de la gestion forestière ;
- 2 Les communautés locales riveraines des UFA, y compris les communautés marginalisées à savoir les jeunes, les femmes et les communautés autochtones ;
- 3 Les techniciens et les scientifiques spécialisés en sylviculture tropicale.



DES RESULTATS À LA HAUTEUR

1 PRODUCTION DES PLANTS ET ENRICHISSEMENT DES UFA

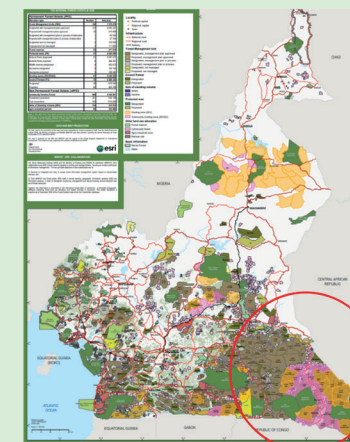
- 5 pépinières fonctionnelles d'une capacité totale de 170 000 plants (trois équipées de filets d'ombrage et deux d'un système d'arrosage automatique), avec des parcs à clone pour le bouturage d'ayous ;
- Renforcement significatif des capacités matérielles et humaines des sociétés (recrutement du personnel, acquisition des débroussailleuses, tarières, ...) ;
- Protocoles de collecte de semences élaborés et formations à son implémentation menées auprès des sociétés et des collecteurs communautaires ;
- 6 vergers à graines installés avec les essences diversifiées (assaméla, ayous, bété, iroko, moabi) ;
- 490 000 plants produits en quatre ans, dont 32 essences commercialisables et 5 PFNL (Moabi, Mubala, rondelle, Nkouarsa, Andok) ;
- 276 133 arbres plantés dans les UFA de 2022 à 2025 ;
- 1 226 ha de surface enrichie dans les zones dégradées des Unités forestières d'aménagement, parmi lesquels 1122 ha restaurés par l'enrichissement des trouées d'abattage et des parcs forêt, et 104 ha de plantation en plein dans les zones dégradées des UFA ;
- Géoréférencement de l'ensemble des plantations installées dans les UFA.

2 MONITORING ET ANALYSE DE LA PERFORMANCE DES ESSENCES FORESTIÈRES

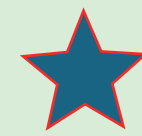
- 2 bases de données harmonisées et mises à jour régulièrement permettant le suivi des pépinières et des plantations (essences, nombre, localisation) ;
- 1 système de monitoring et de suivi mis en place dans les 4 sociétés ;
- 4 procédures sylvicoles (gestion des pépinières, plantation, entretien) appliquées et internalisées par les sociétés ;
- Une thèse de doctorat sur le thème « Assessing enrichment planting of native tree species in Central African production forest » ; 10 Masters et 8 TFE des étudiants de l'ENEF, l'ENSET, UY1, ISABEE, UDschang ;
- 3 articles scientifiques publiés :
 - Une synthèse bibliographique portant sur la performance des plantations réalisées dans la région Guinéo-Congolaise finalisée. Elle permet d'identifier à l'échelle régionale les facteurs biotiques (tempérament des espèces) et abiotiques (caractéristiques environnementales des sites de plantation, et techniques sylvicoles) qui déterminent la survie et la performance démographique des espèces plantées ;
 - Un article sur les performances des plantations en trouées d'abattage « *Survival and Growth of High-Value Timber Species Planted in Central African Rainforest Logging Gaps* » dans Forest Ecology and Management ;
 - Un article scientifique: « *Planting high-value timber species in log yards in a Central African rainforest* » dans Restoration Ecology



UNE VASTE ZONE D'INTERVENTION



Superficie totale :
1.294.592 ha



Unités Forestières d'Aménagement

