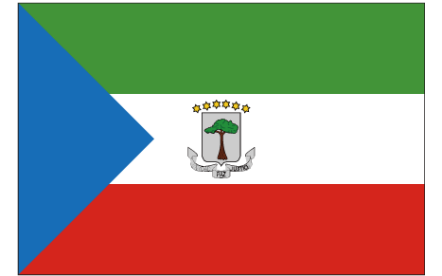


2019全球阔叶木可持续发展大会
中国湖州，2019年10月25日

喀麦隆与赤道几内亚林业介绍



丹尼斯·马洪格尔
TRAFFIC中部非洲项目办公室
高级项目主管
喀麦隆 雅温得





目录

1. 喀麦隆
2. 赤道几内亚
 - 国情及森林资源简介
 - 木业供应链
 - 数据分析
 - 与中国的合作潜力
3. 总结



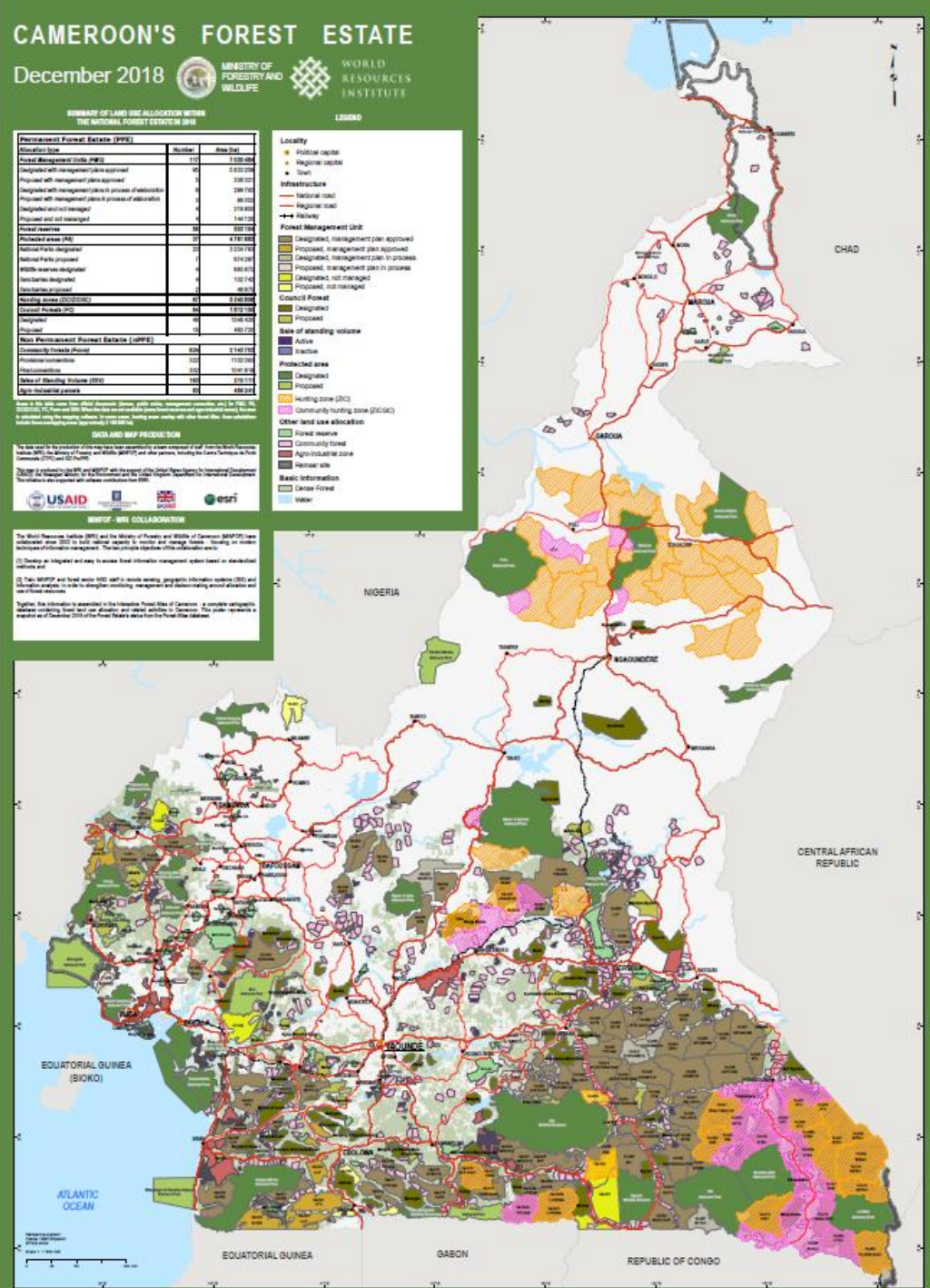
1. 喀麦隆简介

地理位置	北纬 6°，东经 12°
面积	<ul style="list-style-type: none">• 475 650 平方公里• 陆地占98,8 %• 水域占1,2 %
海岸线	402 km
边界	中非共和国822 km, 乍得 1 122 km, 刚果共和国 520 km, 赤道几内亚183 km, 加蓬 298 km, 尼日利亚 1 720 km
最高海拔	4 095 m (喀麦隆山)
最低海拔	0 m (大西洋)
最长河流	Sanaga
人口	2405 万 (2017年世界银行数据)
GDP	348 亿美元(2017年世界银行数据)
官方语言	法语、英语



1. 喀麦隆简介

- 喀麦隆是一个面积为**47.566**万平方公里的三角形国家（从北到南-从东到西），拥有**2250**万公顷的森林面积，占国土面积的**46%**。
- 木材年产量：大约**230**万立方米/年。
- 林业占国民经济的**30%**。
- 林业产值占**GDP**的**4%**，提供**22722**个直接稳定就业（**CIFOR&MINFOF, 2013**）
- **1994**年喀麦隆森林法将森林划分为两类：
 - 永久林地（**PEE**）：森林管理单位（**FMUs**）、森林理事会、森林储备、保护区和狩猎带。
 - 非永久林地（**nPFE**）：社区森林、立木销售林与农业-工业地



1. 喀麦隆简介

国管用地情况请见表格：

❑ 森林管理单位(FMU): 7030484公顷 (117个)

❑ 理事会森林: 1812150公顷 (64个)

❑ 社区森林: 2143702公顷 (624个)

❑ 立木销售林: 210111公顷

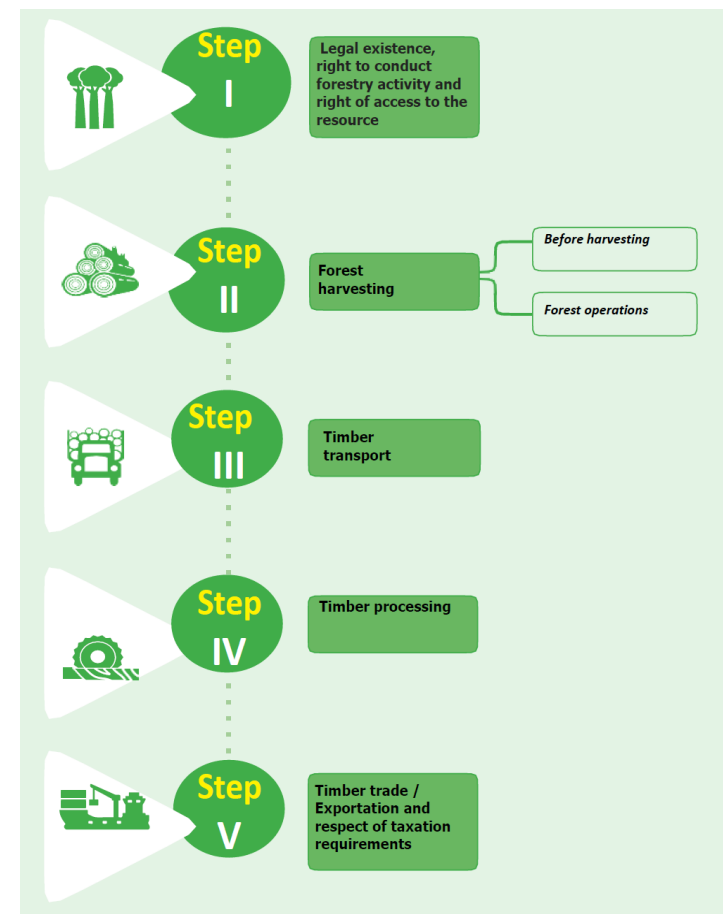
Permanent Forest Estate (PFE)		
Allocation type	Number	Area (ha)
Forest Management Units (FMU)	117	7 030 484
<i>Designated with management plans approved</i>	95	5 833 259
<i>Proposed with management plans approved</i>	5	336 321
<i>Designated with management plans in process of elaboration</i>	6	299 782
<i>Proposed with management plans in process of elaboration</i>	3	98 052
<i>Designated and not managed</i>	4	318 950
<i>Proposed and not managed</i>	4	144 120
Forest reserves	56	503 104
Protected areas (PA)	37	4 761 683
<i>National Parks designated</i>	20	3 234 763
<i>National Parks proposed</i>	7	674 297
<i>Wildlife reserves designated</i>	4	693 672
<i>Sanctuaries designated</i>	4	102 742
<i>Sanctuaries proposed</i>	2	46 675
Hunting zones (ZIC/ZICGC)	67	5 340 858
Council Forests (FC)	64	1 812 150
<i>Designated</i>	46	1348 430
<i>Proposed</i>	18	463 720
Non Permanent Forest Estate (nPFE)		
Community forests (Fcom)	624	2 143 702
<i>Provisional conventions</i>	322	1102 083
<i>Final conventions</i>	302	1041 619
Sales of Standing Volume (SSV)	163	210 111
Agro-industrial parcels	83	459 241



1. 喀麦隆 – 林业供应链

- 第一步：确保企业的合法性，并有权参与林业经营和获取林业资源。
- 第二步：伐木/森林采伐：之前（森林审议），进程中（确保采伐符合系列标准的要求，制定管理计划）。
- 第三步：确保将木材从产地运输到处理单位，或持有有效运单直接运输到出口港。
- 第四步：木材处理将由处理单位的进、出两个步骤出具相应的文件。
- 第五步：木材的贸易/出口，要符合相关税收要求。

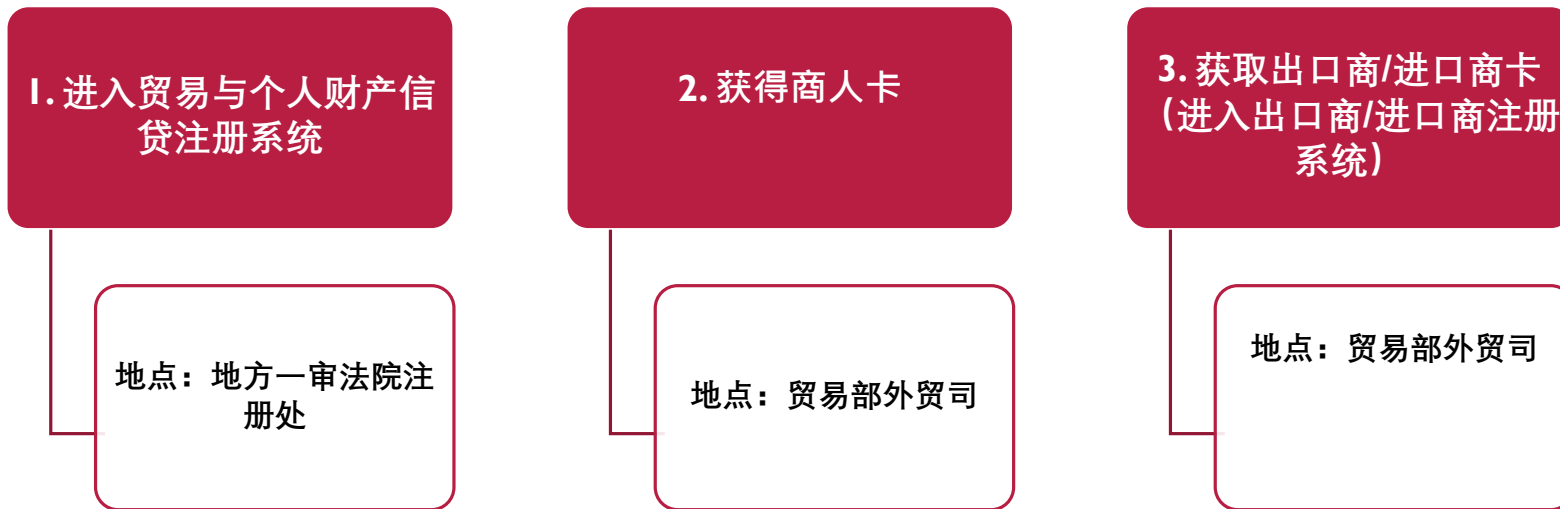
在木材处理及相关环节有一项重要的跨部门步骤：社会-环境要求（对当地人和工人的尊重，以及环境的可持续管理）





1. 喀麦隆 – 木业供应链

- 针对其他森林资源，如社区森林：相关要求更低，森林的所有权属于某一社区的社员，由社会委员会管理。开采时只需要一个简单的管理计划，木材处理则有**LucasMills**完成。
- 从喀麦隆出口木材，需要进行出口商资格申报。主要有以下步骤：





1. 喀麦隆 - 木业供应链

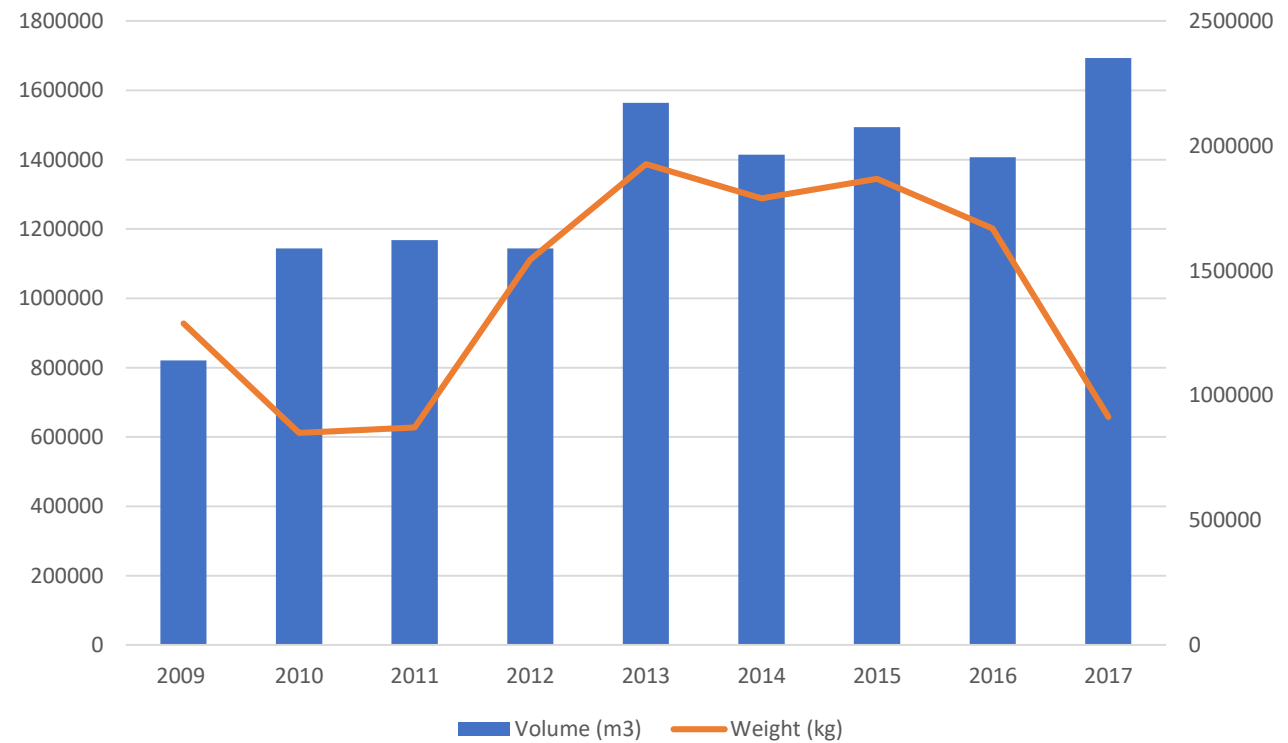
- 所有出口业务由外贸单一柜台（**GUCE***）进行集中管理。该一站式柜台将所有涉及出口的运营商的所有业务集中在一个区域中。
 - 出口程序如下：
 - 原木检验检疫处理（检测证书，检疫证书）
 - 获得出口申报单
 - 出口的产品原产地证
 - 支付税费
 - 出口关税程序如下：
 - a. 获取税收保证金（**BDT**），支付原木和锯材税。
 - b. 填写关税申报单
 - c. 出口许可单和付款收据签发。
- * 外贸单一柜台



1. 喀麦隆 – 数据*

表1:2009-2017年喀麦隆年木材产品出口量，以重量计 (kg) 出口的为“特殊产品”。

	体积 (m3)	重量 (kg)
2009	821 166	1 288 438
2010	1 143 512	850 083
2011	1 168 178	872 014
2012	1 143 607	1 543 317
2013	1 563 961	1 926 402
2014	1 414 615	1 789 307
2015	1 494 149	1 867 469
2016	1 406 560	1 669 342
2017	1 693 055	913 850
总计	11 848 803	12 720 222

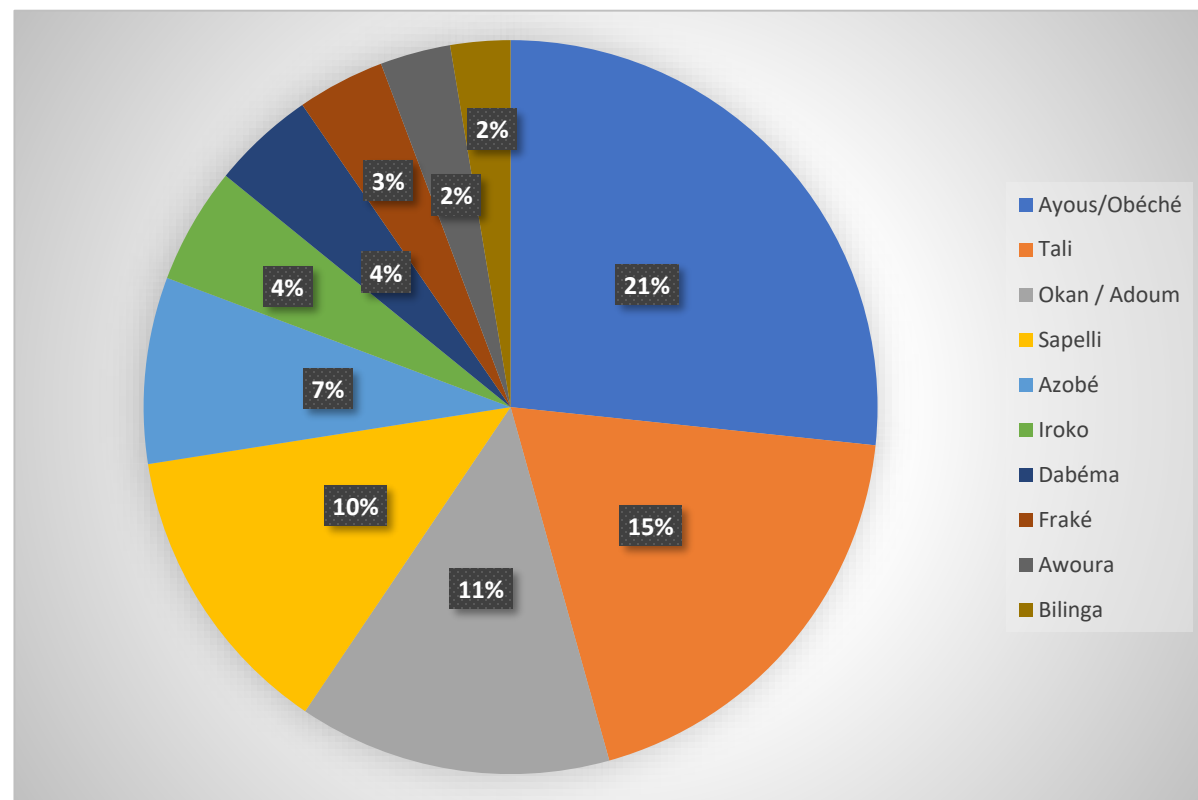


*: 基于TRAFFIC早期在中部非洲开展的木材研究成果（喀麦隆、刚果（金）、刚果布、加纳）

1. 喀麦隆 – 数据

表2：2009-2017年喀麦隆出口的前十大树种（体积计，单位m³）

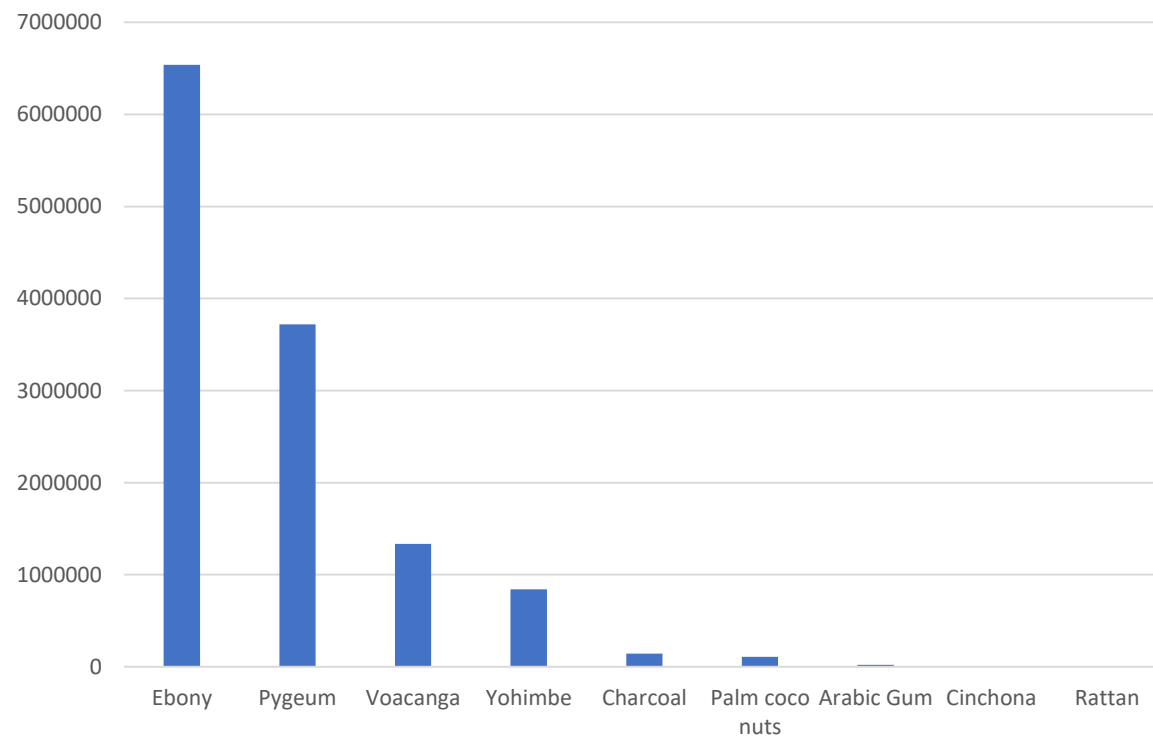
树种	体积 (m3)	占出口总量比重%
阿尤丝 (<i>Triplochiton scleroxylon</i>)	2 531 569	21
非洲菠萝格 (<i>Erythrophleum ivorense</i>)	1 804 357	15
奥坎 (<i>Cylicodiscus gabunensis</i>)	1 309 440	11
沙比利 (<i>Entandrophragma cylindricum</i>)	1 240 397	10
金莲木 (<i>Lophira alata</i>)	779 393	7
伊罗科 (<i>Milicia exclesa</i>)	487 415	4
非洲落腺瘤豆 (<i>Piptadeniastrum africanum</i>)	431 107	4
粗纹木 (<i>Terminalia superba</i>)	366 336	3
赛鞋木豆 (<i>Paraberlinia bifoliolata</i>)	294 820	2
巴蒂 (<i>Nauclea diderrichii</i>)	250 518	2



1. 喀麦隆 – 数据

表3：200-2017年喀麦隆出口的特殊产品（以重量计，单位kg）

品种	重量 (Kg)	占出口比重%
乌木	6 539 948	51
非洲刺梨	3 720 843	29
非洲马铃薯	1 335 065	10
育亨宾树	840 586	7
木炭木	144 200	1
Palm coco nuts 椰蓝树椰果	107 500	1
Arabic gum 阿拉伯树胶	21 500	<1
金鸡纳树	7 000	<1
Rattan藤	3 580	<1



1. 喀麦隆 – 数据

表4:2009-2017年喀麦隆出口商品

	体积 (m3)	重量 (kg)
原木	6 048 973	
锯材	5 322 108	
饰面薄板	362 407	
胶合板	113 876	
地板	1 439	
特殊产品(kg)		12 720 222
合计	11 848 803	12 720 222

表5: 喀麦隆出口的十大目的地 (以体积计, 单位m³)

目的地	体积(m3)	占出口比重%
中国	4 249 703	36
越南	1 666 530	14
意大利	1 111 447	10
比利时	930 378	8
法国	596 274	5
西班牙	348 627	3
塞内加尔	299 880	3
土耳其	291 661	3
新西兰	260 659	2

表6: 喀麦隆出口的十大目的地 (以重量计, 单位kg)

目的地	重量 (kg)	占出口比重%
法国	3 442 225	27
西班牙	2 498 244	20
中国	1 788 283	14
美国	1 699 409	13
印度	732 341	6
危地马拉	711 564	6
德国	572 906	4
意大利	369 860	3
南非	340 571	3
阿联酋	250 020	2



1. 喀麦隆 – 数据

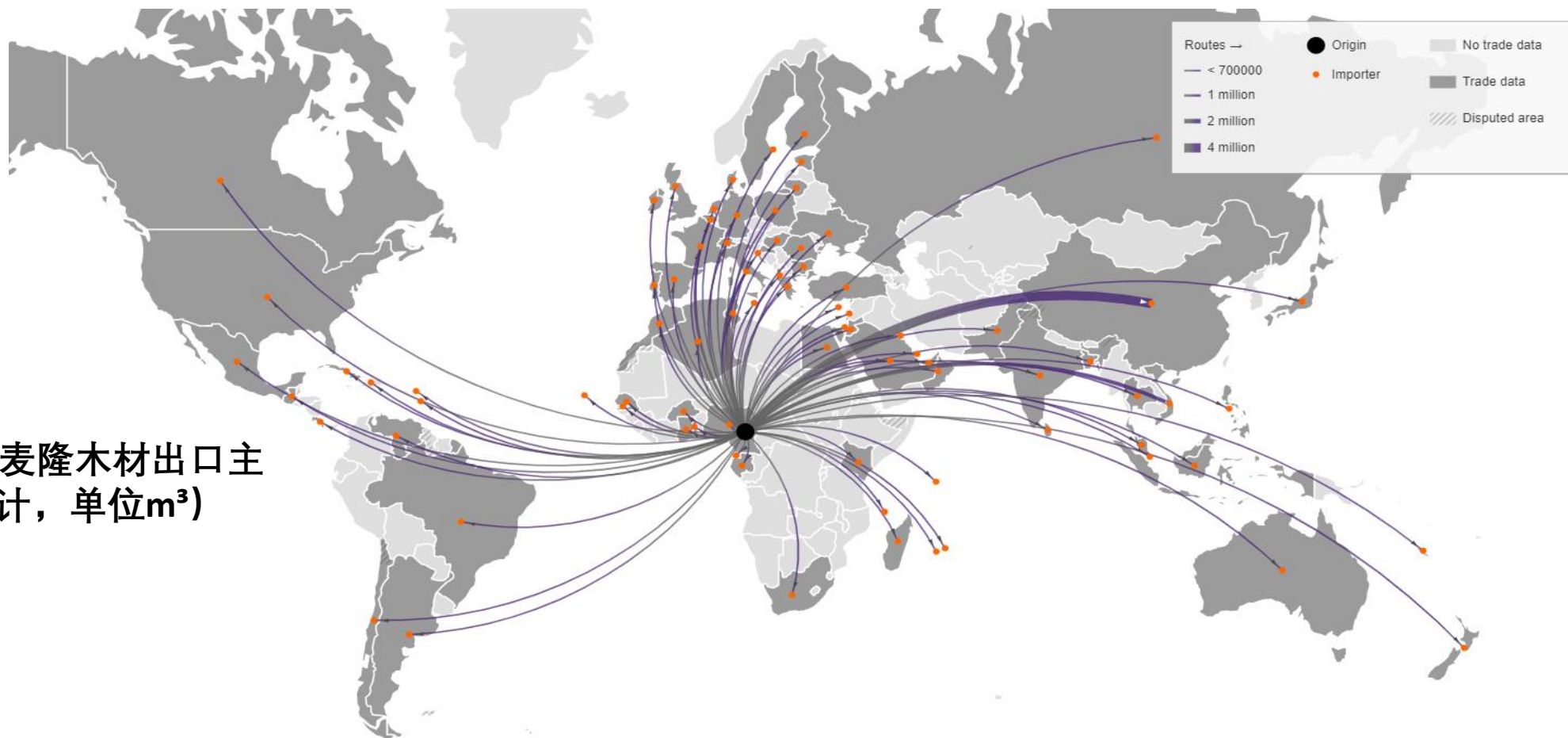


图1:2009-2017年喀麦隆木材出口主要目的地（以体积计，单位m³）



1. 喀麦隆 – 数据

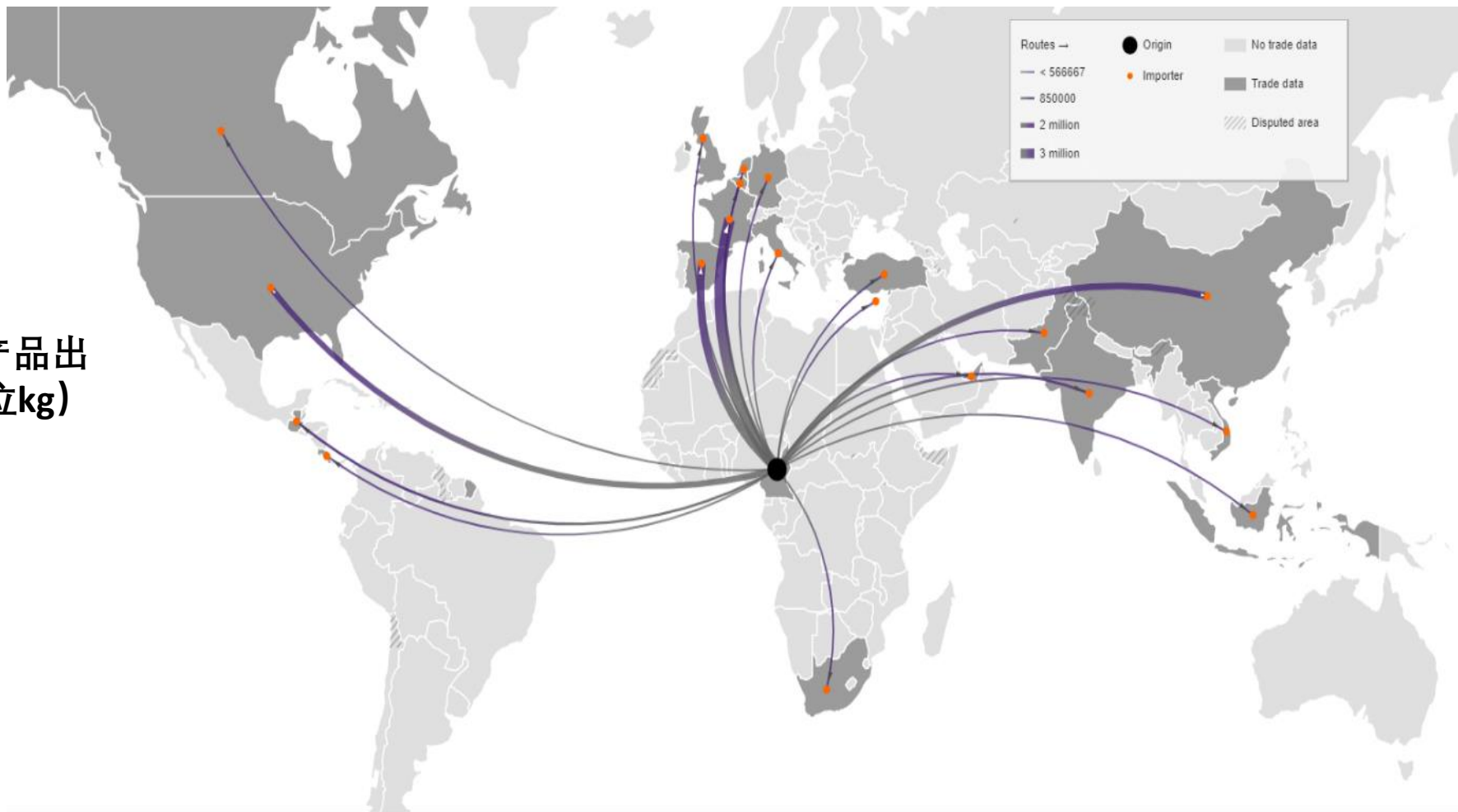


图2：2009-2017年喀麦隆特殊产品出口主要目的地（以重量计，单位kg）



1. 喀麦隆 – 以中国的合作潜力

From this study, it can be concluded that Chinese investment and market are giant opportunities that could be capitalized to improve national economic growth. However, it is important to ensure that national policies and legislations are respected in such bilateral cooperation in order to optimize benefits at all levels of the investment chain.

研究显示，中国的投资与市场是促进国家经济发展的巨大机遇，然而，重要的是，双边合作中，国家的相关政策和立法要得到遵守，以优化投资链条上的各方收益。





2. 赤道几内亚简介

位置	北纬4°至南纬2°；东经5-12°
面积	• 28 051 平方公里
边界	主要领土被称为里约穆尼（Rio Muni），北部与喀麦隆接壤，南部和东部与加蓬接壤，西部与几内亚湾接壤。其岛屿包括几内亚湾的比奥科岛，安诺翁岛，科尼斯科岛，埃洛比格兰德岛和埃洛比奇科岛。
人口	1,62.2万(BEAC, 2014)
GDP (名义)	140.06亿美元 (2010年)
官方语言	法语、西班牙语和葡萄牙语

2. 赤道几内亚简介

- 根据联合国粮农组织统计，赤道几内亚有58%的领土被森林覆盖，约为1626000公顷的森林面积
- 2016年，林业对国家GDP的贡献率为2%，创造了约4500个林业工作（采伐与木材处理）（数据来源：COMIFAC – OFAC）
- 森林覆盖的变化：1990-2010年，赤道几内亚每年有0.63%的森林消失，约为11700公顷。1990-2010年合计消失12.6%的森林覆盖，约为234000公顷。

陆地总面积 (单位1000 公顷)	2805
森林总面积(单位1000 ha)	1626
森林覆盖率	58
原始森林覆盖(单位1000 ha)	0
原始森林占森林覆盖面积比例	0
其他林木面积(单位1000 ha)	8
其他林木占比	n.s.

赤道几内亚: 2010年森林覆盖

Country	Forest concessions					
	Allocated concessions	Allocated area	Managed area		Certified area*	
		1000 ha	1000 ha	%	1000 ha	%
Cameroon	95	6565	5835	89%	2671	41%
Congo	53	14628	7997	55%	4626	32%
Gabon	132	13899	10496	76%	2383	17%
Eq. Guinea	36	740	0	0%	0	0%
CAR	14	3705	3258	88%	0	0%
DRC	63	11982	3788	32%	549	5%
Total**	393	51 519	31 375	61%	10 229	20%

*Legality or sustainability certifications
 **Numbers may differ from official country reports due to the computation of the surfaces based on the GIS data made available

数据来源: COMIFAC-OFAC



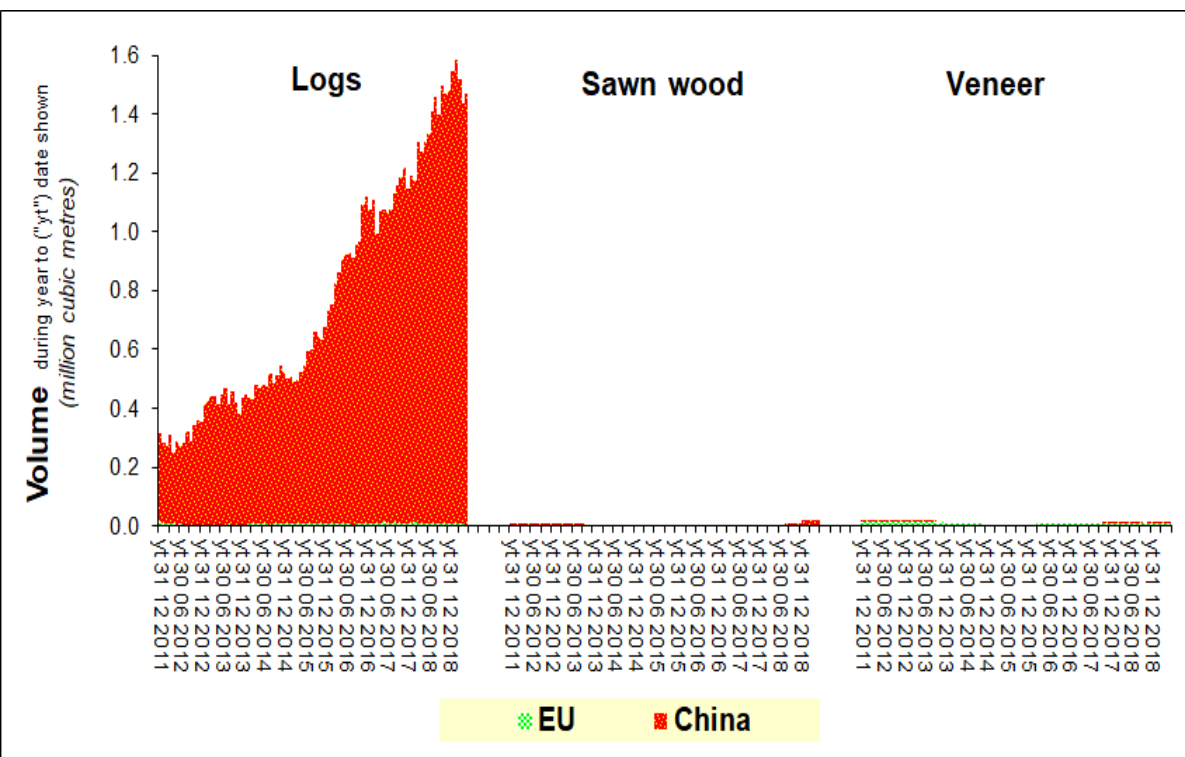
2. 赤道几内亚简介

- 2007年实施禁止原木出口政策。2008年原木全面禁伐。
- 从20世纪90年代中期到原木禁止出口，伐木业主要有一些跨国集团（从Shimmer到Mafrica）控制，这些企业是这一时期中国热带原木的主要供应商（少部分供给俄罗斯）
- 奥克曼(*Ocoumea klaineana*)是最主要原木贸易品种。
- 赤道几内亚不是国际热带木材组织成员，但是是CITES签约国。

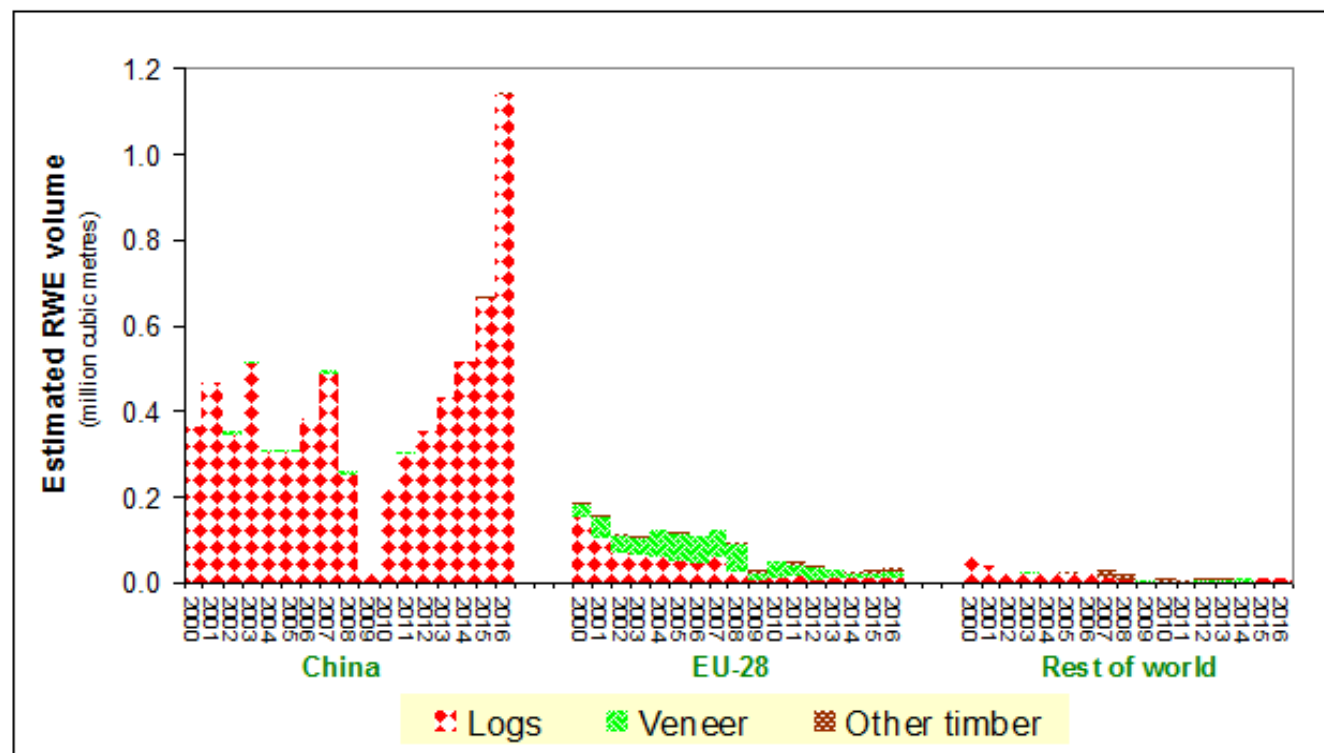


2. 赤道几内亚- 数据

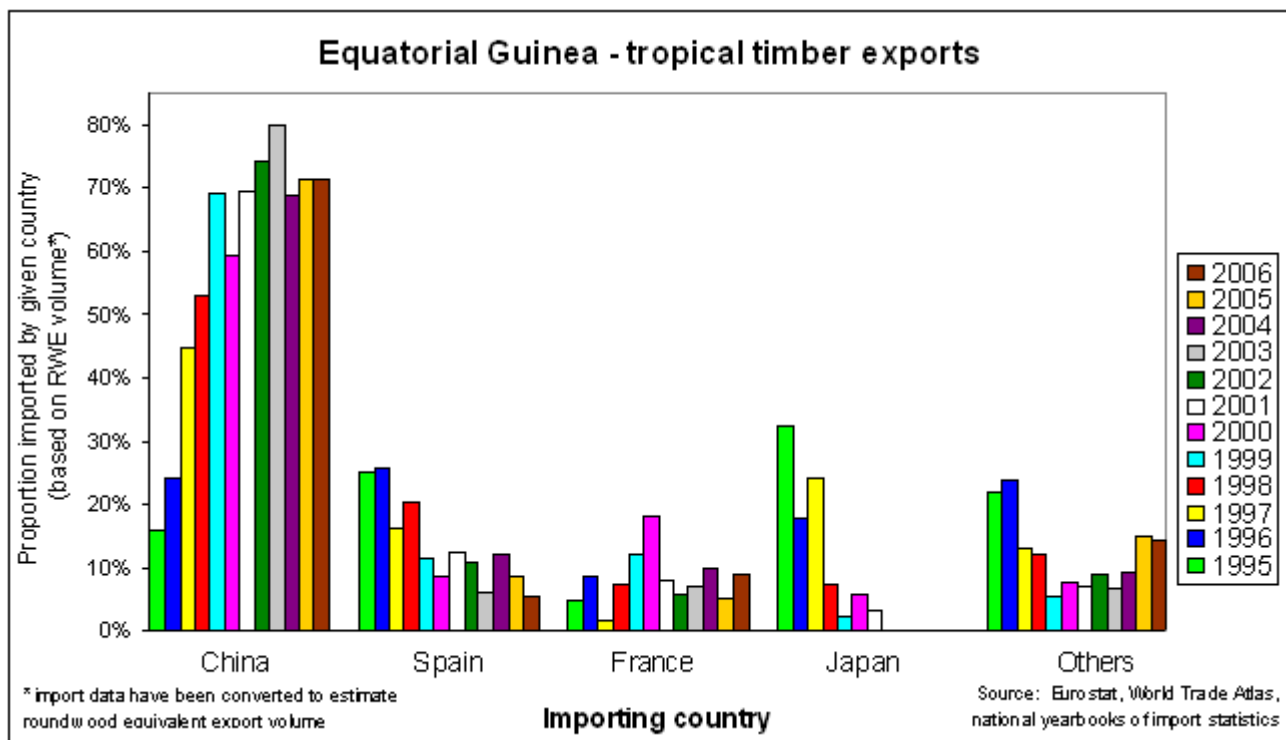
中国和欧盟从赤道几内亚进口的木材情况
数据来源中国海关和欧洲数据中心



从赤道几内亚进口木材的其他国家
数据来源欧洲数据中心、中国海关、联合国商品贸易统计数和其他数据

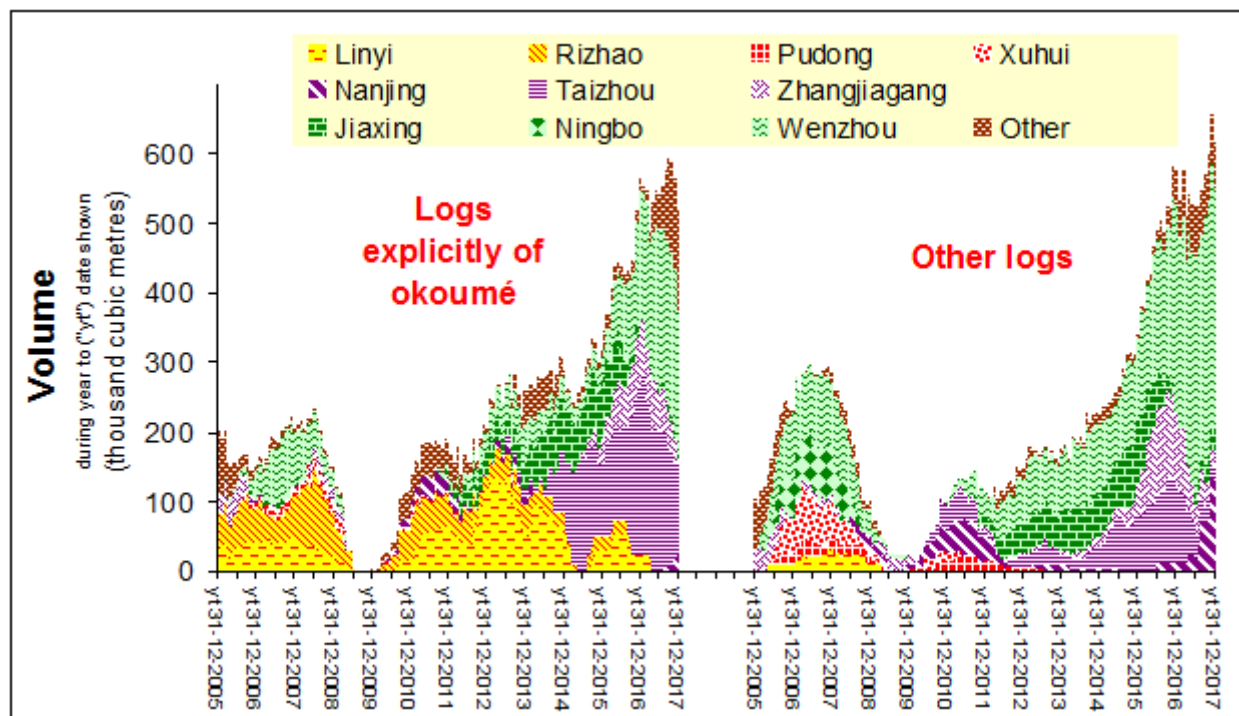


2. 赤道几内亚- 数据



赤道几内亚-热带木材出口情况

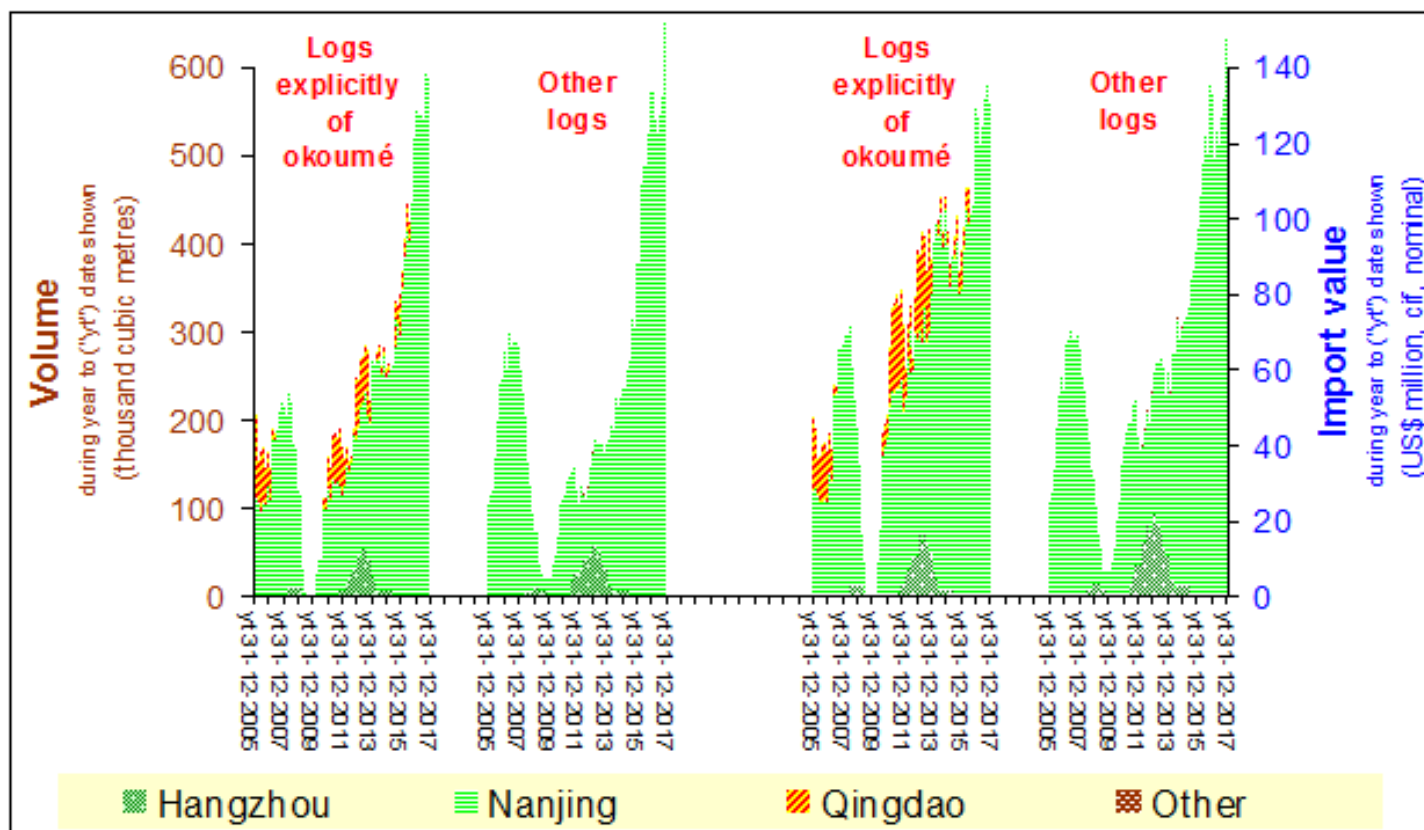
中国进口赤道几内亚原木情况（主要口岸）
数据来源于中国海关



2. 赤道几内亚 – 数据

中国进口赤道几内亚原木情况 – 重要地方海关

数据来源于中国海关（注：2013、2013、2015、2016年的进口单价有所下滑）



数据来源：Global timber.org.uk

TRAFFIC

2. 赤道几内亚- 数据

中国从赤道几内亚进口原木情况（数据：中国海关）

旨在帮助有关当局监控配额对赤道几内亚原木出口的影响

注：从2014年1月1日起，数据以重量计。

千m3)	一月	二月	三月	四月	五月	六月	七月	八月	九月	十月	十一月	十二月	合计
2005	35	5	72	15	14	24	10	3	31	48	26	21	304
2006	16	41	26	30	37	45	41	34	47	26	13	27	383
2007	79	2	69	47	60	24	40	50	59	30	27	0	487
2008	57	10	44	47	36	35	6	3	0	0	5	6	249
2009	0	0	11	0	0	0	0	0	0	0	5	6	22
2010	0	0	21	14	13	27	11	17	58	42	0	5	208
2011	27	30	14	58	17	29	4	33	54	3	25	6	300
2012	0	19	52	0	58	13	12	78	17	59	41	3	352
2013	59	30	70	0	30	44	34	20	63	24	3	56	433
2014	61	18	64	49	18	53	31	74	23	52	28	41	512
2015	47	27	46	49	47	74	82	69	86	41	21	74	663
2016	111	52	122	91	93	88	88	57	121	55	148	110	1136
2017	64	91	0	166	94	81	99	105	156	80	182	28	1146

数据来源：Global timber.org.uk

2018年赤道几内亚木材产品产量与出口量

产品	产量	出口量	合计
工业原木	1601	1321,15	2922,15
锯材	10	6,62	16,62
薄板	30	5	35
胶合板	3	2,54	5,54
合计	1644	1335,31	

数据来源：ITTO, 2019

TRAFFIC



2. 赤道几内亚- 与中国的合作潜力

- ▶ 以上数据显示，几乎所有的赤道几内亚木材产品都出口至中国，因此，建立在合规合法基础上的两国合作是稳定可期的。
- ▶ 其次，基于可持续的木材贸易，我们需要关注非法行为的发生，确保进行切实可行的尽职调查。



3. 总结

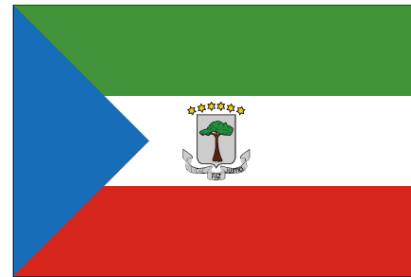
▶ 喀麦隆和赤道几内亚都是中非合作论坛的成员，该渠道非常利于稳定双方关系。

▶ 2018年中非合作论坛峰会于当年9月在北京举行，此次峰会的主题是“合作共赢，携手构建更加紧密的中非命运共同体”，为中非合作行动计划指明方向。

▶ 中国是喀麦隆和赤道几内亚两国的优先合作伙伴，建议双方在林业领域设立双赢合资企业，促进双方发展。

▶ 重点：

▶ 通过开设木材深加工企业与生产企业支持喀麦隆和赤道几内亚林业经济发展，这是创造就业与消除贫困的唯一保障。





谢谢你的关注
XIEXIE Nǐ DE
GUĀNZHÙ!

THANK YOU
FOR YOUR
ATTENTION!

Email: denis.mahonghol@traffic.org

Phone: (+237) 696858345

www.traffic.org



TRAFFIC