

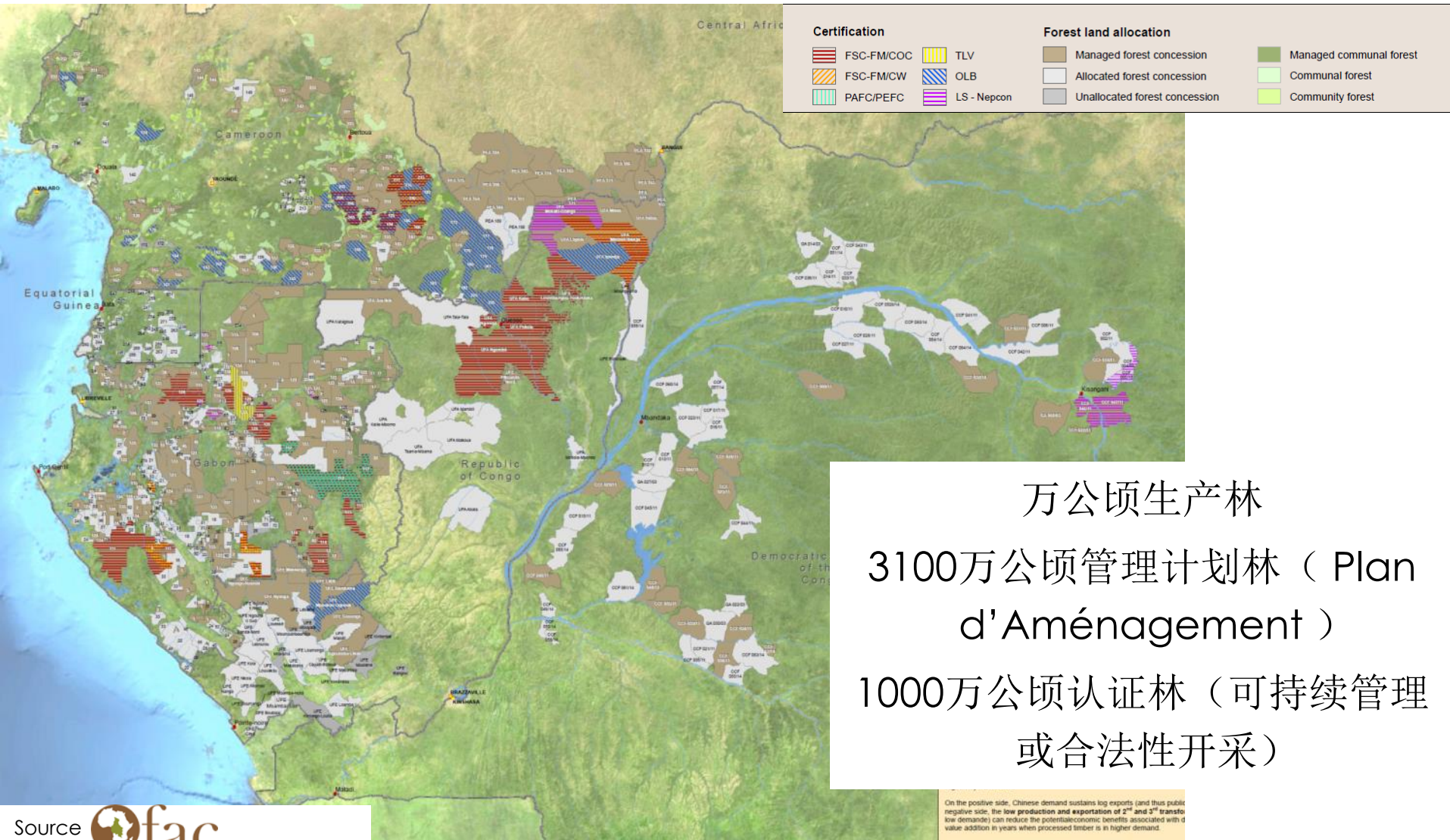
国际热带木材技术协会论坛 – 上海 – 2019年10月

**第四部分: 刚果盆地木材工业的经济可持续性**

尼古拉·贝约尔  
森林资源管理咨询 (FRMi) 研究主管  
OFAC支撑项目森林专家  
国际热带木材技术协会森林委员会主席



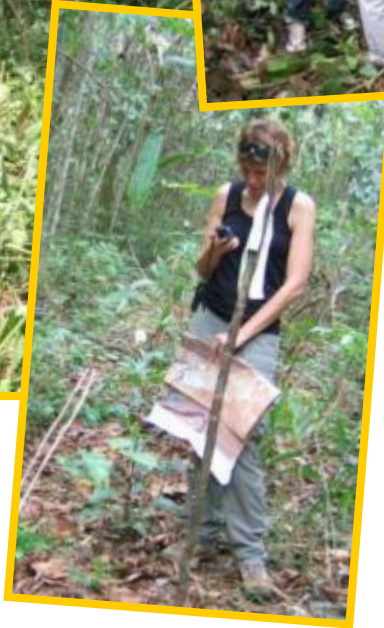
# 中部非洲森林特许经营权情况



万公顷生产林  
 3100万公顷管理计划林（ Plan d'Aménagement ）  
 1000万公顷认证林（ 可持续管理 或合法性开采 ）

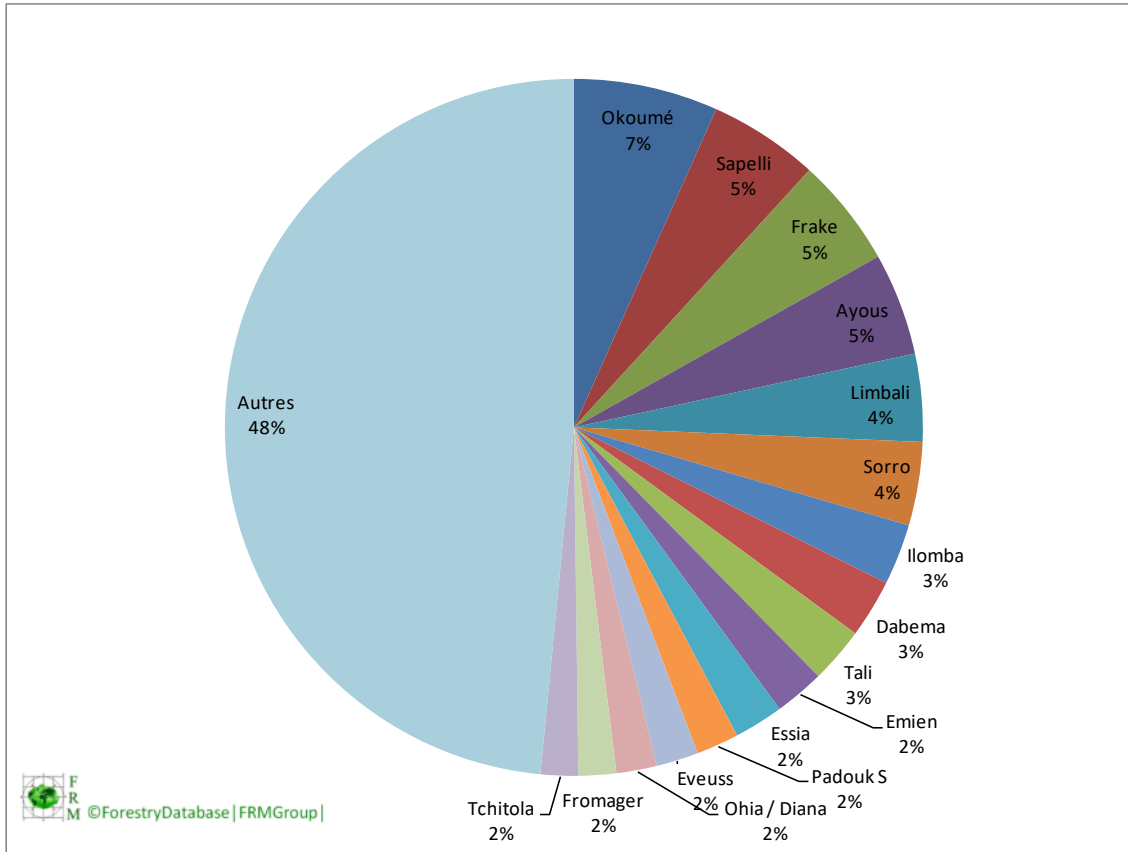


# 森林特许经营权管理



执行超过20年的管理模式  
持续改进  
一些知名的森林资源

# 可采伐资源



2500万公顷盘点数据  
的分析

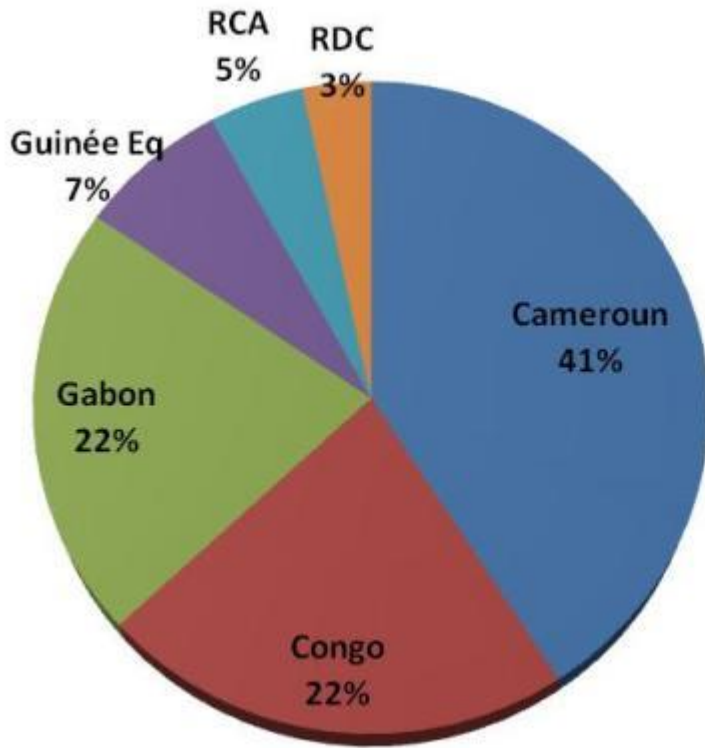
**150个树种资源**

## 5000万公顷森林资源:

⇒ 每年有2700-3700万立方米的可开采森林资源执行管理计划

⇒ 现存的54种木材资源中，每年有1400-1800万立方米资源可采伐

# 当前产量



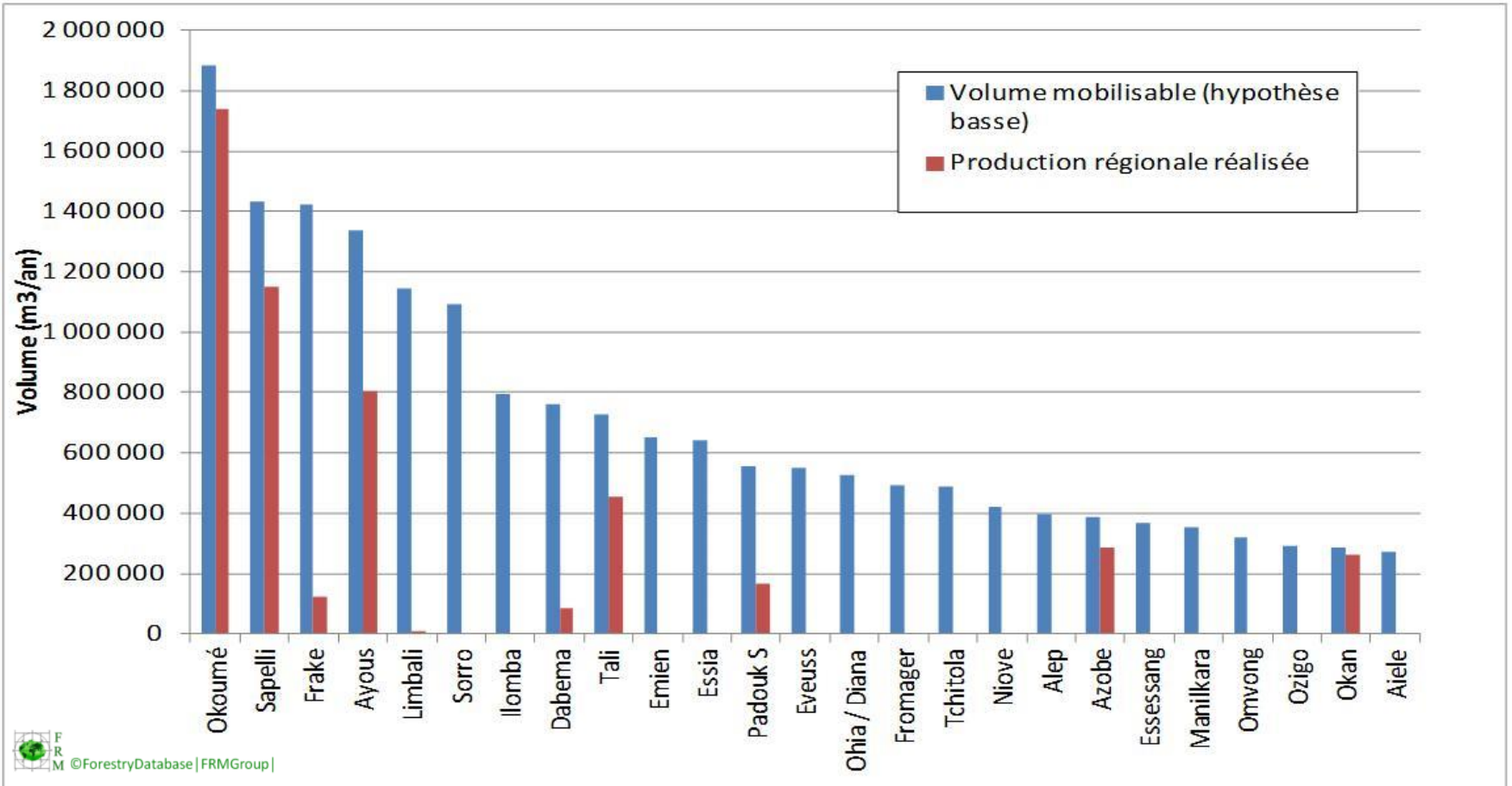
全球木材产地的边缘化地位：  
 平均每年700万立方米原木  
 全球原木产量的1%  
 热带原木产量的5%

喀麦隆 41%； 刚果（布） 22%； 加蓬 22%； 赤道几内亚7%； 中非共和国5%； 刚果（金） 3%。

主要国家原木产量图（2012-2016年均值）

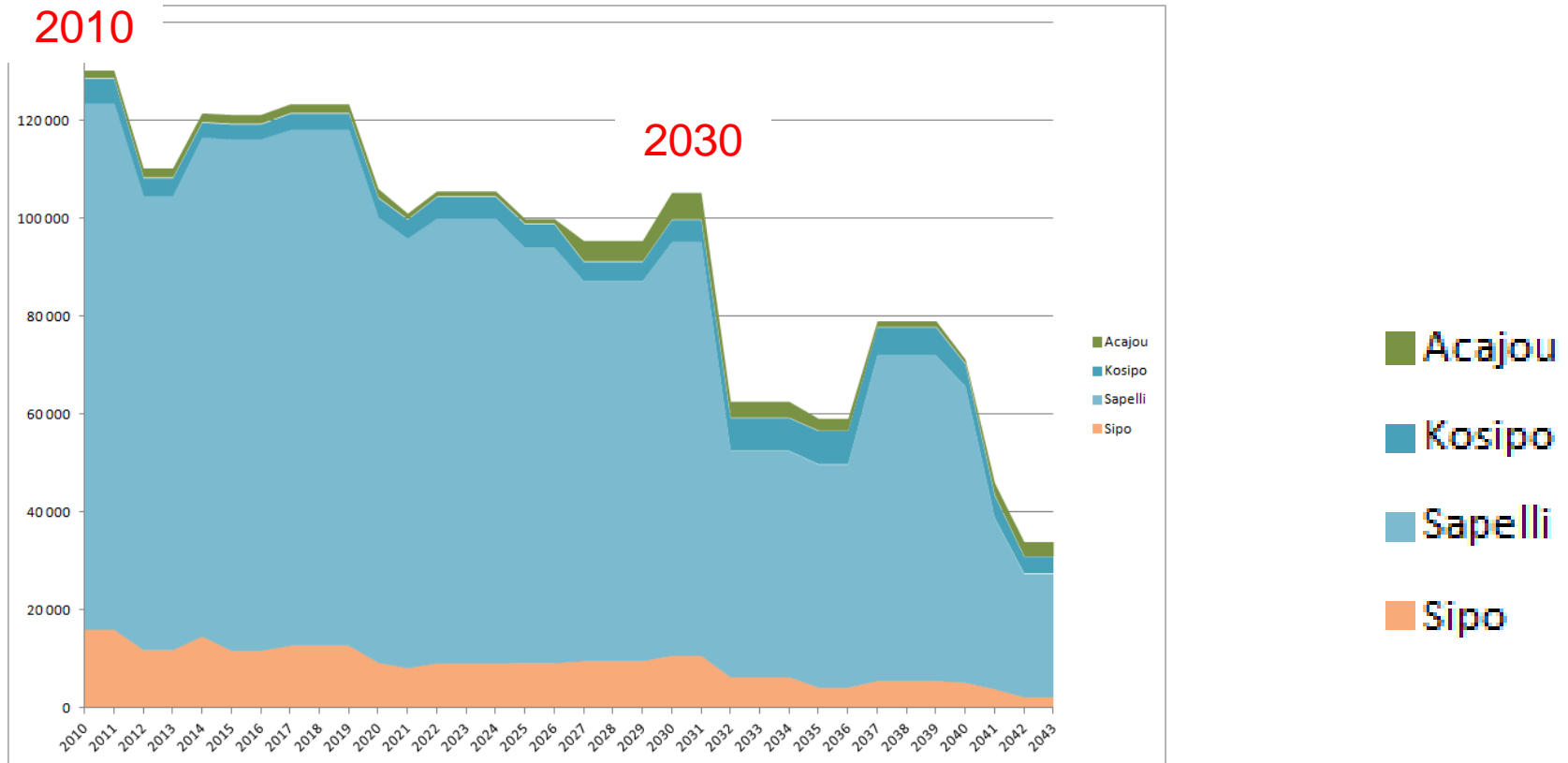


# 低开采率



大量树种没有或很少得到开采

## 一些树种在未来第二轮的开采中产量下降明显



以特许经营的沙比利树种为例

该地区：有140万立方米的潜在产能 =>但未来20年最多只能开采到30-40万立方米

# 有限的工业化水平

强烈现状对比:

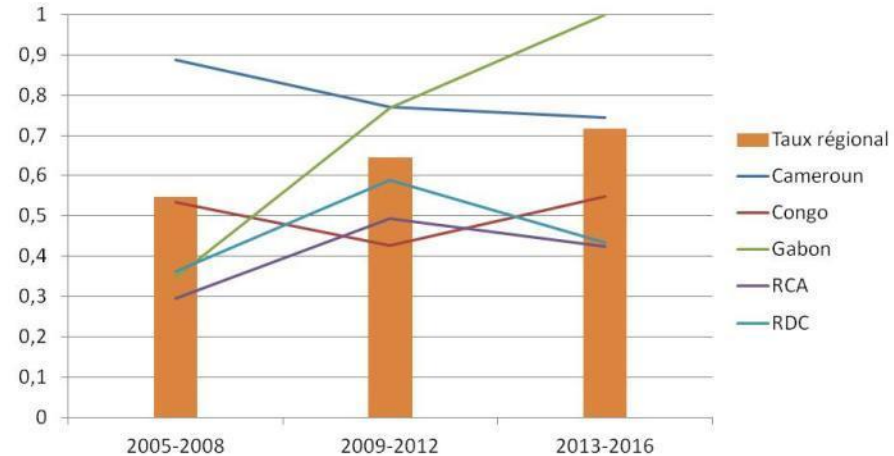
加蓬: **100%**的原木处理

喀麦隆: **75%**

中非、刚果(金)、刚果(布): **40-46%**

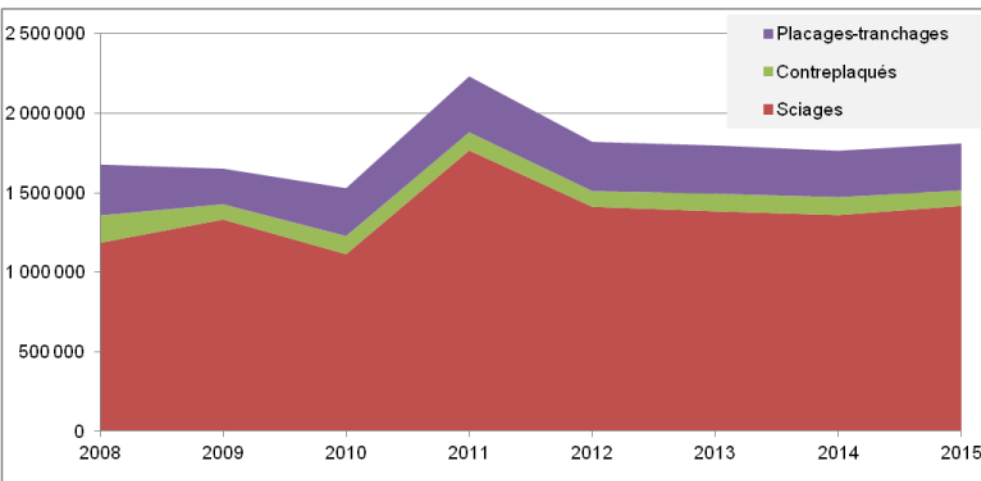
赤道几内亚: 低于**5%**

## 各国工业化水平率



## 现存的木材工业

- 有限的1次处理/极少量的2次和3次处理
- **80%** 锯材 / **20%** 贴面胶合板
- 加蓬属于例外: 世界第六大贴面板生产地
- 极低的材料利用率(近**60%**的材料未得到有效利用)





## 加蓬：该地区的特例

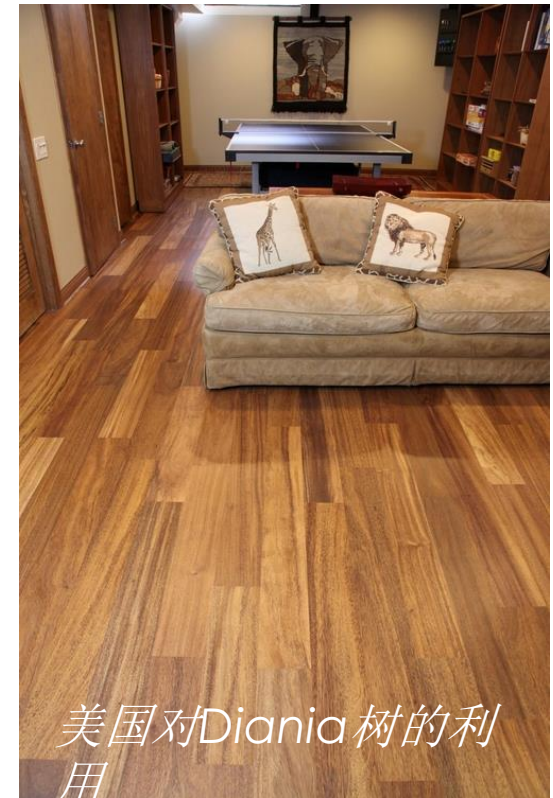
- ⇒2010 年禁止原木出口
- ⇒快速发展：整合的结果
- ⇒经营商的专业化
- ⇒原木市场的确立
- ⇒恩科克经济特区



## 中部非洲：真正发展的潜力 有待加强的竞争力

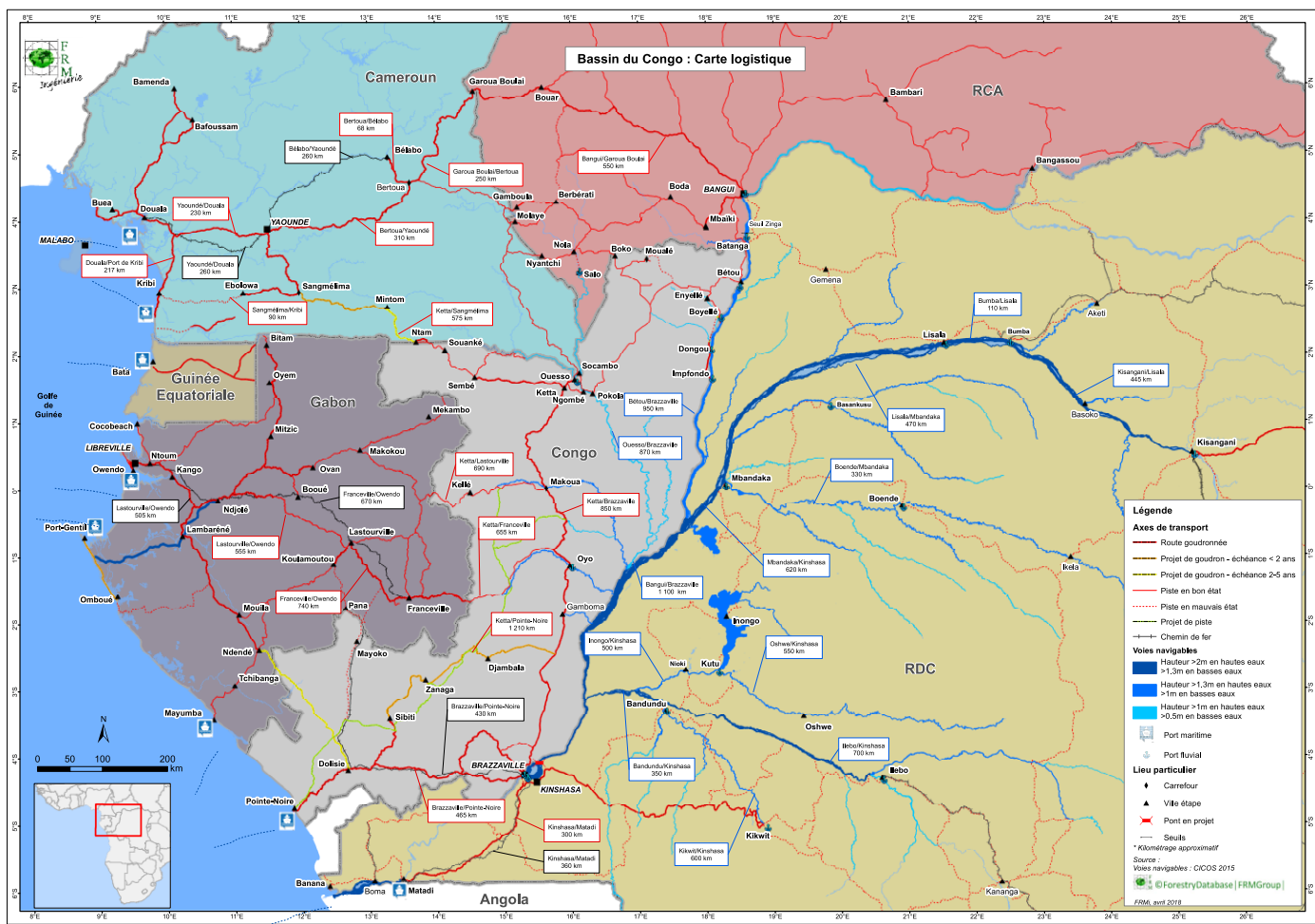
⇒ 通过开采树种的多样化提高产量

⇒ 通过工业化提升新树种的利用率





# 中部非洲： 有待加强的竞争力 物流设施的改善



运输：  
占FOB成本价的  
30-60%

# 中部非洲： 有待加强的竞争力 税收制度的改革

## 森林税和出口税

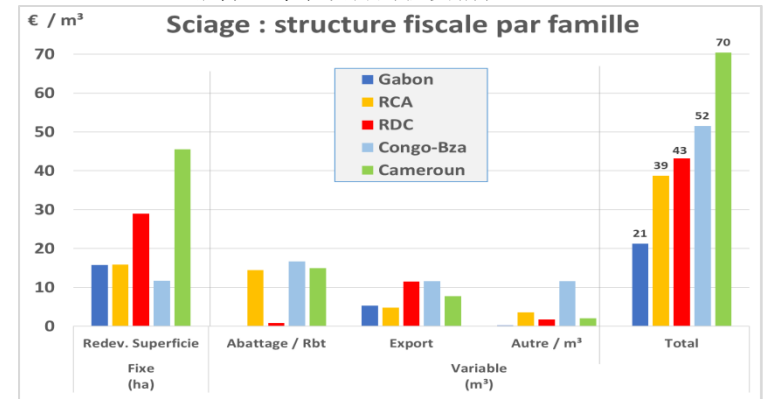
- 原木：每立方米20-30欧元，刚果（布）、中非共和国、刚果（金）
- 锯材：每立方米20-50欧元，除了喀麦隆的所有国家

## 不合法的税费要求

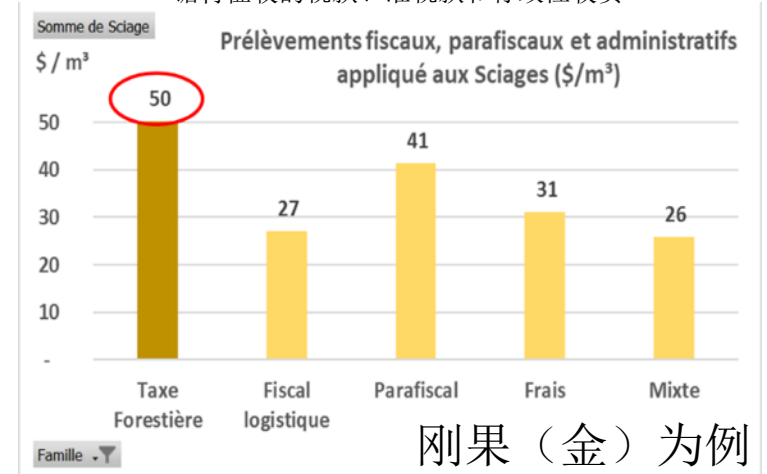
如刚果（金）：针对锯材大约收取  
**125美元/立方米**

## 激励的财政措施欠缺

锯材：每个项目的税费情况



锯材征收的税款、准税款和行政性收费



刚果（金）为例



# 中部非洲： 有待加强的竞争力 其他问题

人员培训

对森林和木材工业研究的加强

资金支持

正规企业家和工匠专业化的国内市场准入

尼古拉·贝约尔



森林资源管理咨询

法国-蒙彼利埃大区- 莫吉奥- 西费雷居格区-亨利法布勒路60号，  
邮编34130

电话：+33 (0)4 67 20 08 09

传真：+33 (0)4 67 20 08 12

**e-mail:** [frm@frm-france.com](mailto:frm@frm-france.com)

**网站:** <http://www.frm-france.com>